

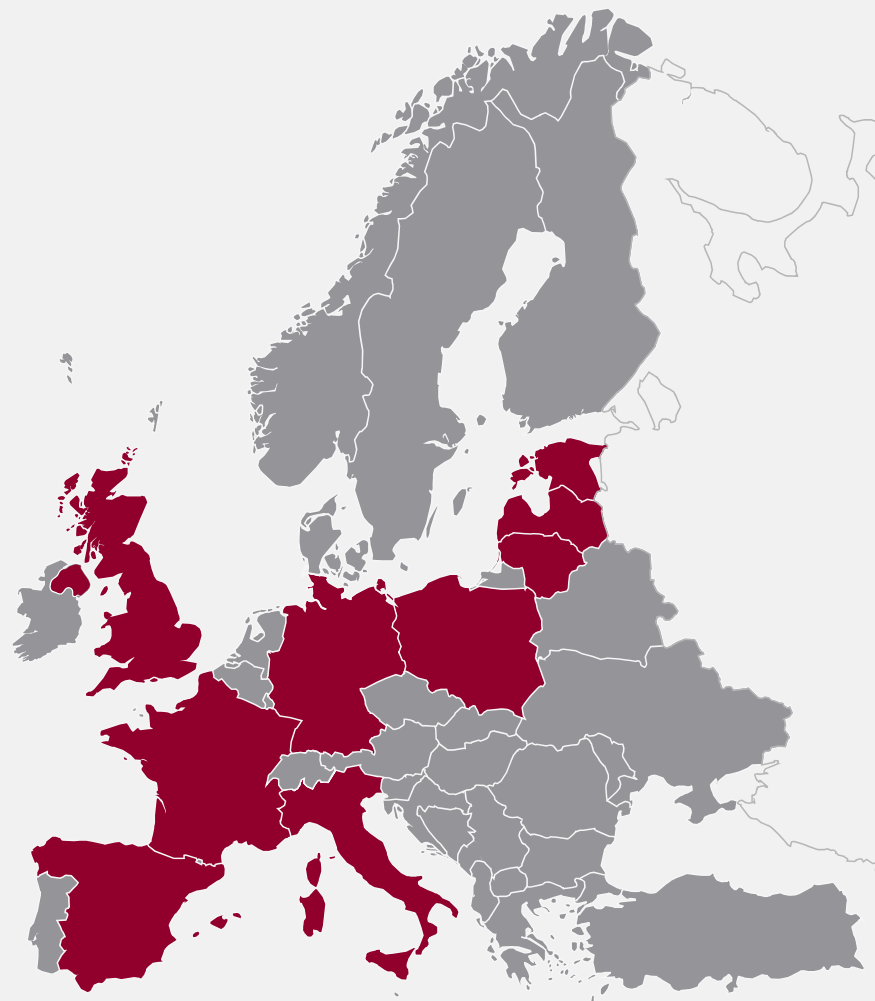
"BTA INSURANCE COMPANY" SE Lauksaimniecības kultūraugu apdrošināšana



BTA EIROPĀ

Īstenojot vienu no BTA darbības pamatprincipiem – būt maksimāli pieejamam apdrošināšanas partnerim, BTA ir attīstījusi plašu klientu apkalpošanas centru tīklu Baltijas valstīs (vairāk nekā 180 klientu apkalpošanas struktūrvienības). Tāpat uzsākta veiksmīga darbība arī citviet Eiropā – Spānijā, Polijā, Francijā, Itālijā.

Kopumā BTA šobrīd ir reģistrētas sešas filiāles – Lietuvā, Igaunijā, Vācijā, Apvienotajā Karalistē, Francijā un Polijā. BTA Latvijā un ārvalstu filiālēs kopumā nodrošina darbavietas vairāk nekā 1100 darbiniekiem.



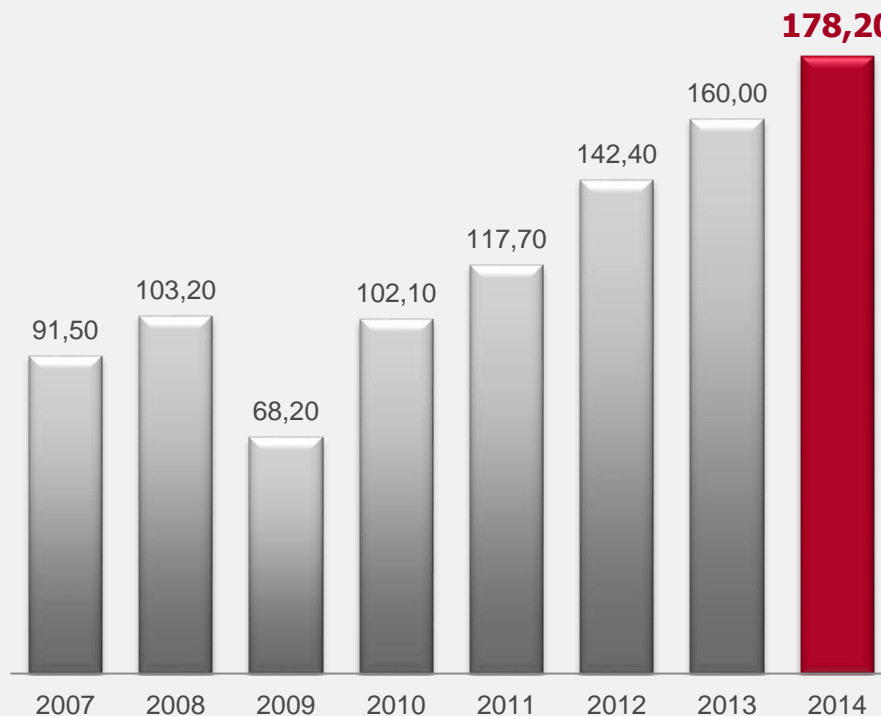
BTA ATTĪSTĪBAS DINAMIKA

- 2015. gadā tika pabeigta uzņēmuma reorganizācija un no 2015. gada 1. jūlija BTA jaunais meitas uzņēmums AAS "BTA Baltic Insurance Company" piedāvā apdrošināšanas pakalpojumus Baltijas valstīs, savukārt Eiropas Komercreģistrā reģistrētais uzņēmums "BTA Insurance Company" SE turpina ekspansiju pārējās Eiropas valstīs.
- 2014. gada oktobrī, lai veiksmīgi turpinātu īstenot uzņēmuma darbības paplašināšanās stratēģiju, veicinot dinamiskāku biznesa attīstību Eiropā, un atbilstoši biznesa stratēģiskajiem virzieniem strukturētu administratīvos resursus un procesus, apdrošināšanas sabiedrība "BTA Insurance Company" SE uzsāka reorganizāciju, veicot uzņēmuma sadalīšanu atbilstoši biznesa ģeogrāfiskajam dalījumam: Baltija un pārējā Eiropa.



PARAKSTĪTĀS PRĒMIJAS

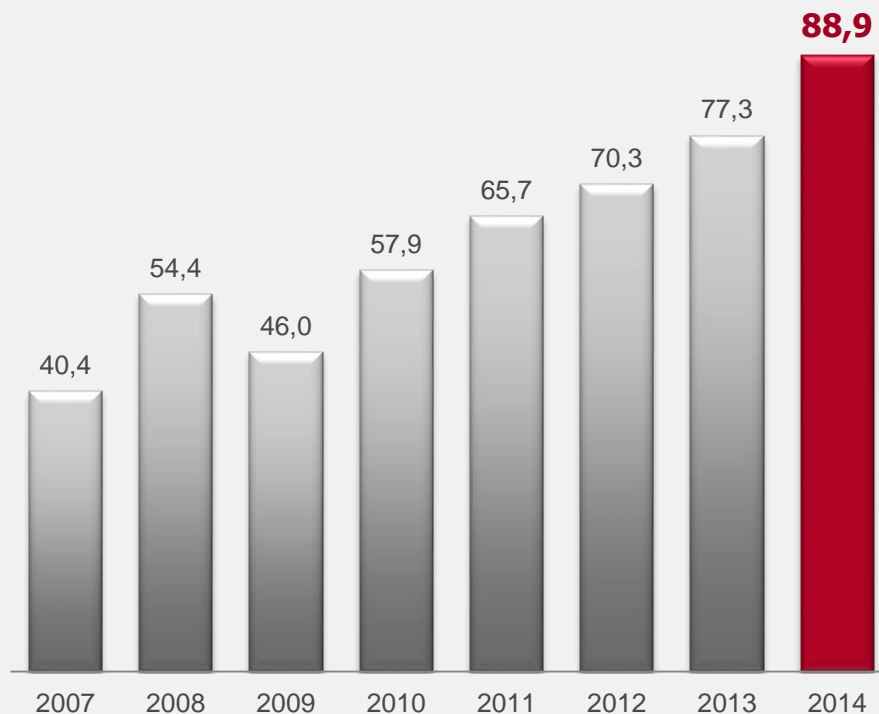
2014. gadā BTA parakstīto prēmiju apjoms bija 178.2 miljoni eiro (bruto).



BTA PARAKSTĪTĀS PRĒMIJAS , BRUTO (MILJ. EUR)

IZMAKSĀTĀS ATLĪDZĪBAS

2014. gadā BTA izmaksājis atlīdzības 88.9 miljoni eiro (bruto) apmērā.



BTA IZMAKSĀTĀS ATLĪDZĪBAS, BRUTO (MIL.EUR)

KAS IR APDROŠINĀŠANA?

Apdrošināšana ir risku iestāšanās ekonomisko seku nodošana apdrošinātājam par apdrošināšanas līgumā noteikto apdrošināšanas prēmiju.

Tas ir noteikts ekonomisko darījumu veids, kura mērķis ir nodrošināt apdrošināšanas aizsardzību cilvēkiem un to darījumiem.

Apdrošināšana ir brīvprātīga, izņemot gadījumus, kad to obligāti pieprasa likums.

Apdrošināšanas prēmiju nosaka apdrošinātājs.

Avots: Vikipēdija

RISKI AUGKOPIBĀ

Katastrofu risks Sistēmisks risks	Sausums, Vētras & Cena
Grūti kontrolējami riski	Spēcīgs lietus, Plūdi, Sals, Krusa
Kontrolējami riski	Kaitēkļi, Nezāles, Slimības

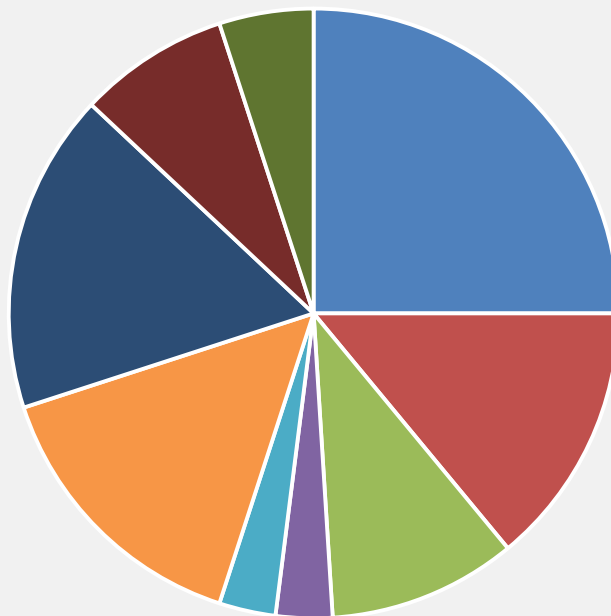
SAIMNIECĪBAI SPECIFISKI RISKI

- Lauksaimniecības ražošanas struktūra
- Ražošanas tehnoloģija
- Reljefs
- Atrašanās vieta
- Laika apstākļi
- Augsne



RISKA EKSPOZĪCIJA TRADICIONĀLĀ SAIMNIECĪBĀ

Zema riska ražošana

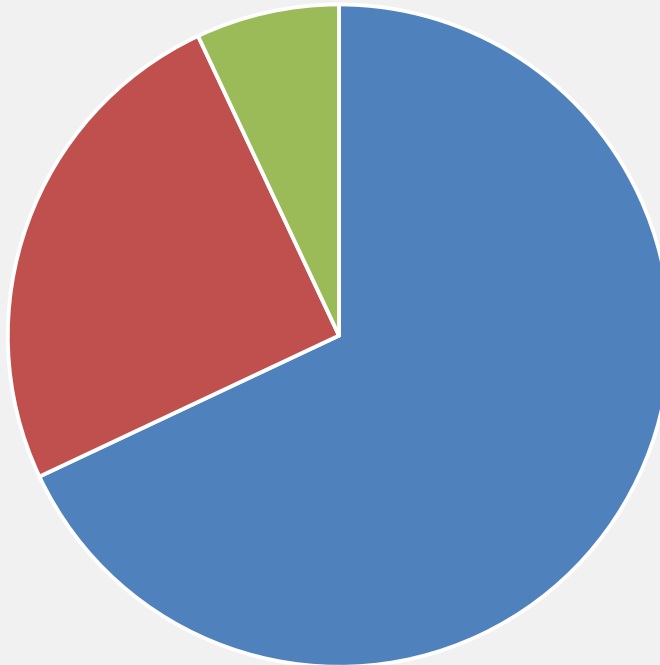


- Kvieši Z
- Rapsis Z
- Mieži V
- Pupas
- Lucerna
- Zālāji
- Lopkopība
- Primārā pārstrāde
- Citas nozares

- Augsta riska dažādošana
- Zema kapitāla atdeve
- Relatīvi zema riska ekspozīcija
- Interese par sējumu apdrošināšanu maza

RISKA EKSPOZĪCIJA MŪSDIENĪGĀ SAIMNIECĪBĀ

Augsta riska ražošana



■ Kvieši Z ■ Rapsis Z ■ Pupas

- Zema riska dažādošana
- Augsta kapitāla atdeve
- Augsts riska ekspozīcija
- Interesē risku mazinoši instrumenti arī apdrošināšana

INDUSTRIALIZĒTA LAUKSAIMNIECĪBA



- Ražas novākšanā Brazīlijā un Latvijā



RISKU IETEKMĒJOŠIE FAKTORI , KURUS IESPĒJAMS IETEKMĒT

- Ražošanas procesa plānošana
- Sējumu struktūra
- Audzēšanas tehnoloģija
- Šķirņu izvēle
- Tehniskais nodrošinājums
- Finansiālais nodrošinājums
- Darbaspēks
- U.t.t.

NEPAREDZAMIE RISKA FAKTORI

- Ziema
- Pavasaris
- Sausums
- Lietusgāzes
- Krusa
- Vētras

KĀDAS IR IESPĒJAS ?

- Veidot naudas uzkrājumus vai naudu investēt ražošanā?
- Veidot sēklas krājumus pārsēšanas gadījumā?
- Ko darīt ja ir krusa?
- Varbūt apdrošināt, bet ja neiestājas gadījums zaudēta nauda?

KĀDI FINANSIĀLIE IEGUVUMI IR IZVĒLOTIES SĒJUMU APDROŠINĀŠANU

- Drošība, iespēja neciets finansiālos zaudējumus, ja iestājas apdrošinātais risks;
- Saglabāt maksātspēju, ja arī iestājas lielāki zaudējumi;
- Saglabāt konkurētspēju;
- Iespēja investēt brīvos līdzekļus ražošanas paplašināšanā

IEGUVUMU PIEMĒRS 229 HA SAIMNIECĪBAI SĒJUMU APDROŠINĀŠANAS GADĪJUMĀ.

Rapsis 62 ha, Kviesis 167 ha	
Apdrošināšanas prēmija:	12550 EUR (54.80 EUR/ha)
Valsts atbalsts vid. 55.9%	7015 EUR (30.63 EUR/ha)
Citi bonusi:	
Iespēja samazināt UIN 15% apliekamo daļu (peļņas nodokli)	1882 EUR
Ar UIN (peļņas) nodokli subsīdijas neapliekas	7015 EUR

APDROŠINĀMIE KULTŪRAUGI



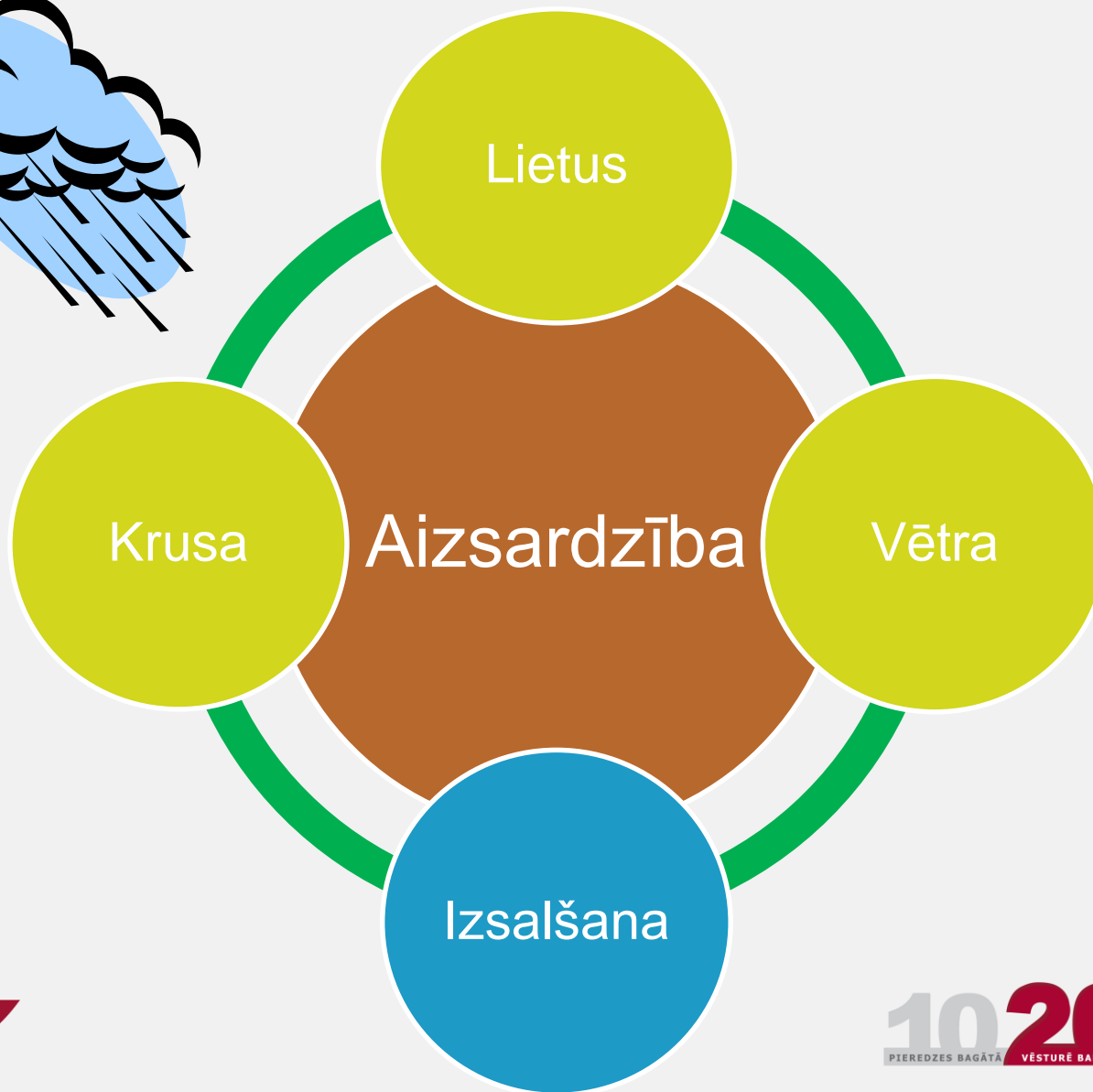
Rapsis; Kvieši; Mieži; Rudzi; Triticāle; Auzas

Nosacījums!

Jāapdrošina visa viena veida vienas sezonas apdrošināmā kultūra.

Piemēram, ziemas rapsis, vasaras kviesis u.t.t.

APDROŠINĀŠANAS AIZSARDZĪBA



APDROŠINĀJUMA SUMMAS NOTEIKŠANA LAUKAM



Ražas cena EUR/tonna

X



Ražība tonnas/ha

X



Lauka platība ha

=

Apdrošinājuma summa
EUR laukam

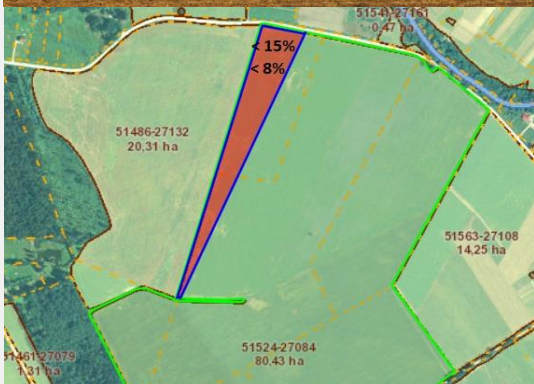
KAD IESTĀJAS APDROŠINĀŠANAS GADĪJUMS ?



Radīti zaudējumi ražai.



Kultūraugs cietis no apdrošinātā riska.



Cietusi platība pārsniedz noteikto
minimālo cietušo platību.

CIK LIELAI JĀBŪT CIETUŠAI PLATĪBAI, LAI IESTĀTOS APDROŠINĀŠANAS GADĪJUMS?

- Ja bojātā platība pārsniedz 8%, kas ir atrunāts polisē - iestājas apdrošināšanas gadījums.
- Iestājoties apdrošināšanas gadījumam, tiek aprēķināti zaudējumi no visas cietušās platības.



CIK LIELIE JĀBŪT ZAUDĒJUMIEM NO APDROŠINĀJUMA SUMMAS , LAI IESTĀTOS APDROŠINĀŠANAS GADĪJUMS

- Ja zaudējumi pārsniedz 8% no apdrošinājuma summas, kas ir atrunāts polisē - iestājas apdrošināšanas gadījums.
- Iestājoties apdrošināšanas gadījumam, tiek aprēķināti no visa lauka

IZŅĒMUMI, KAD ZAUDĒJUMI NETIEK ATLĪDZINĀTI



- Ja zaudējumi radušies nepienācīgas saimniekošanas rezultātā, kuru tieši vai netieši ietekmēja apdrošinātais risks
- Piemēram: sabiezināti sējumi, paaugstinātas mēslošanas devas, augšanas regulatoru nelietošana atbilstoši ražas līmenim, kuru rezultātā radusies veldre.
- Kultūraugu slimību, kaitēkļu, putnu bojājumi
- Lietus un vētras (krusas aizsardzība darbojas) riska iestāšanās pēc grauda pilnīgas nobriešanas.
- Nepiemēroti laika apstākļi, kuri traucē novākt ražu.
- Visi izņēmumi noteikumu 4. nodaļā.

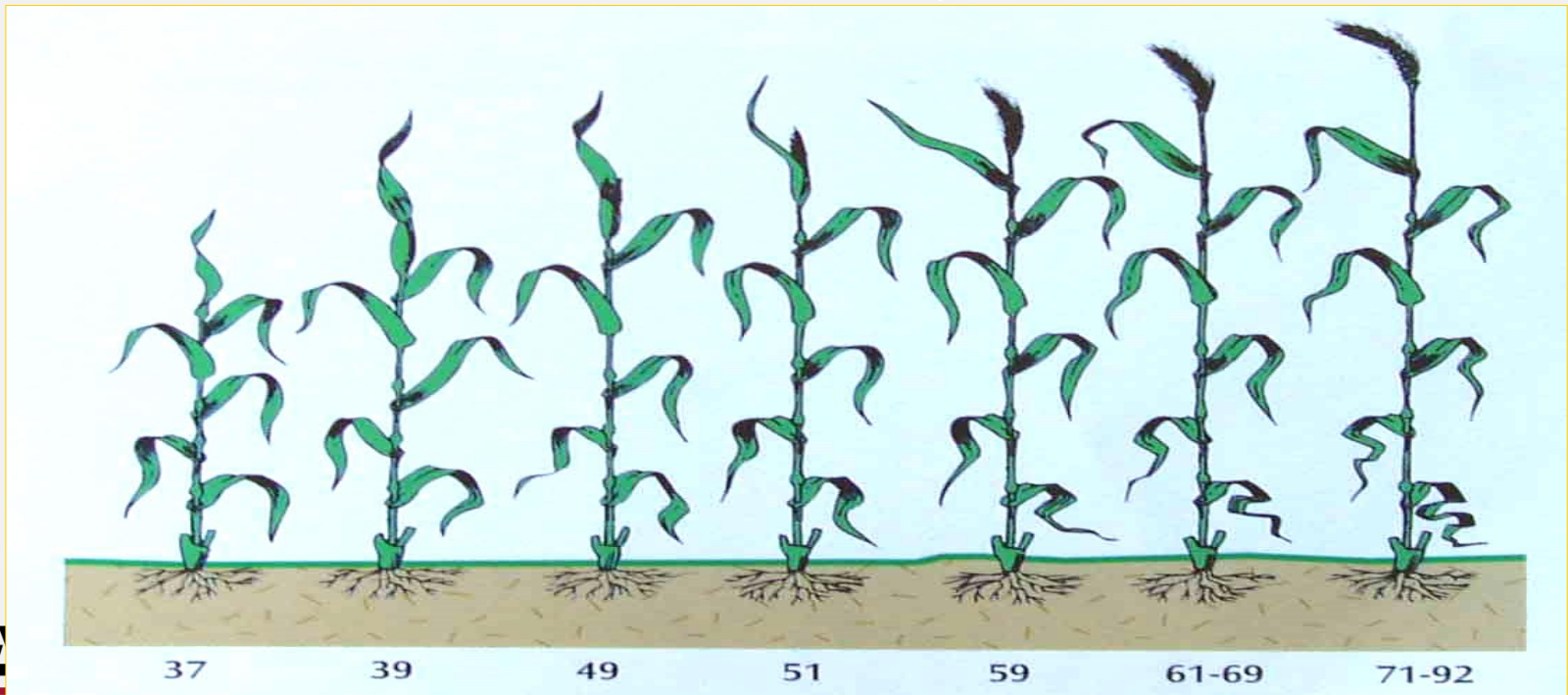
VAI PAR VELDRI VAR SAŅEMT APDROŠINĀŠANAS ATLĪDZĪBU ?



Attīstības stadija no 59 līdz 70 atlīdzina 15% no apdrošinājuma summas

Attīstības stadija no 71 līdz 77 atlīdzina 10% no apdrošinājuma summas

Attīstības stadija pēc 83 veldres radītos zaudējumus nekompensē



PAŠRISKS

- Pašrisks tiek norādīts polisē, šobrīd tas ir noteikts 8% no zaudējumu summas apdrošināšanas gadījumā.
- Izsalšanas un veldres gadījumā pašrisks netiek piemērots.

OBLIGĀTI NOSACĪJUMI APDROŠINĀŠANAI

- Apdrošinām tikai tās saimniecības, kuras laukus pieteikušas platību maksājumiem
- Aizpilda pieteikumu ar pieteikuma pielikumu

ZAUDĒJUMU REGULĒŠANAS PRAKSE

- Zaudējumu apmēra noteikšanai tiek izmantots pasaules pieredze, kur pēc izstrādātas metodikās un bojājuma veida tiek noteikts ražas apjoma zaudējums
- Tiek aprēķināta aktuāla raža laukam
- Tiek pārbaudīts vai apdrošinātais risks iestāties tieši apdrošināta riska ietekmē.
- Vai bojājuma pazīmes ir raksturīgas tieši apdrošinātajam riskam
- Vai zaudējumu apjomu ir ietekmējuši blakus faktori

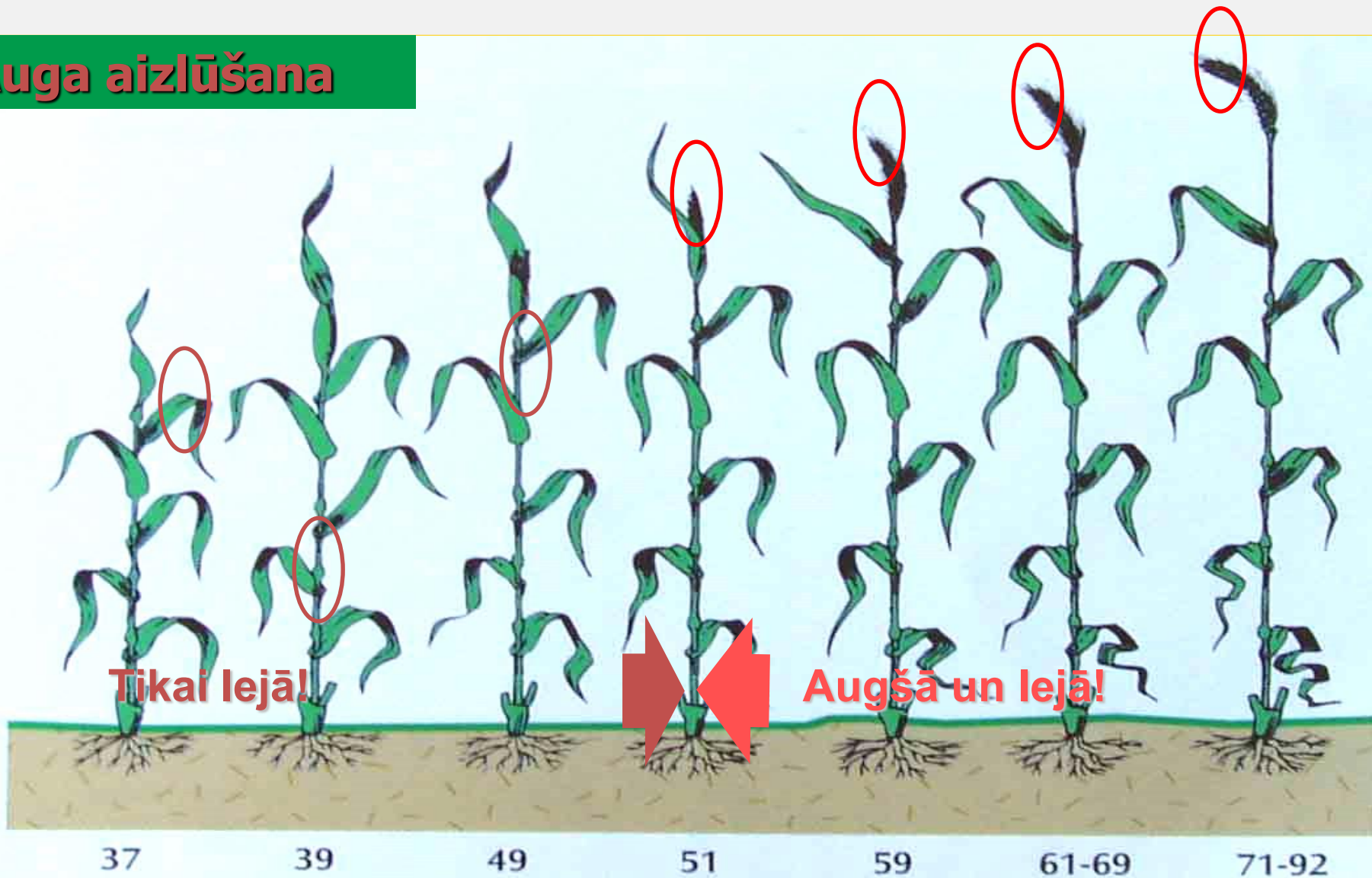
ZAUDĒJUMA NOTEIKŠANAI PARAUGA LIELUMS

- Rapsis: ražības noteikšanai 1m². Zaudējuma noteikšanai 10 augi vien paraugs
- Labības: ražības noteikšanai 0,25m², zaudējumu noteikšanai 100 augi

ZAUDĒJUMU NOTEIKŠANAS PRINCIPI

- Vispirms nosaka auga attīstības stadiju
- Bojājuma apjomu dažādām augu daļām procentuālā apmērā
- Katrā auga attīstības stadijā, katrs bojājuma veids rada kaut kādu zaudējumus ražai.
- Pēc atstrādātas zaudējumu noteikšanas metodikas tabulām, koeficientiem tiek noteikti zaudējumi.
- Šī metode tiek nepārtraukti uzlabota un pilnveidota, lai zaudējumu regulēšana būtu objektīvāka.
- Pasaulē tiek veikti lieli pētījumi, lai noteiktu citu faktoru mijiedarbību ietekmi uz zaudējumu apjomu.

Auga aizlūšana





Neaizlauzta vārpa

Aizlauzta vārpa
apakšā

Aizlauzta vārpa
augšā

Aizlauzta vārpa
augšā pilnībā
pārtraukta barības
vielu padeve

KONTAKTI

Andis Lillais

Lauksaimniecības apdrošināšanas produktu vadītājs

Mob. 25611755

andis.lillais@bta.lv

www.bta.lv

